



Investor Relations

# Bilanzpressekonferenz zum Geschäftsjahr 2020

BAUER AG

13. April 2021

# 1

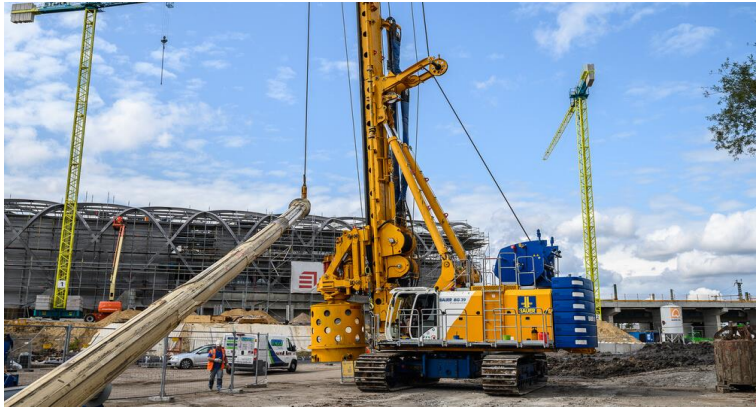
## Überblick

- BAUER Gruppe
- Highlights 2020



### Mission

**Die BAUER Gruppe ist ein führender Anbieter von Dienstleistungen, Maschinen und Produkten für Boden und Grundwasser.**



### Bau

#### **Weltweiter Anbieter von Spezialtiefbauleistungen**

- Für private und öffentliche Auftraggeber
- Breites Portfolio an Spezialtiefbau-Techniken und langjähriges Knowhow
- Fokus auf komplexe Projekte in aller Welt
- Eigene Geräte im Einsatz



### Maschinen

#### **Einer der technisch führenden Hersteller von Spezialtiefbau-Maschinen**

- Geräte für alle Spezialtiefbau-Verfahren
- Innovative und digitale Assistenzsysteme
- Spezialisierte Maschinen für Mining, Tiefbohren und Offshore-Bohrungen



### Resources

#### **Produkte und Dienstleistungen für die Wasser-, Mining- und Umweltindustrie**

- Bohrdienstleistungen und Brunnenbau, Umwelttechnik, Pflanzenkläranlagen, Bergbau und Sanierung
- Entsorgungs- und Altlasten-Dienstleistungen oft in Kombination mit Spezialtiefbau

### Gesamtkonzernleistung

1.454 Mio. EUR  
(-8,8 %)

### EBIT\*

55,5 Mio. EUR  
(+64,8 %)

### Ergebnis nach Steuern

-8,2 Mio. EUR  
(-36,6 Mio. EUR)

### Nettoverschuldung

529 Mio. EUR  
(-6,2 %)

### Eigenkapitalquote

23,7 %  
(23,8 %)

### Wesentliche finanzielle Entwicklungen

- Rückgang der **Gesamtkonzernleistung** bedingt durch die **COVID-19-Pandemie**
- **EBIT-Anstieg um rund 22 Mio. EUR** trotz niedrigerer Gesamtkonzernleistung
- **Verbesserte EBIT-Marge** von 4,1 %
- **Ergebnis nach Steuern deutlich verbessert**
- **Reduzierung der Nettoverschuldung** konsequent fortgesetzt
- **Eigenkapitalquote stabil** auf Vorjahresniveau

### Wesentliche operative Entwicklungen

- **Weltweit Geschäftsaktivitäten fortgeführt** trotz COVID-19-Pandemie
- Nachfragerückgang im Maschinensegment **effektiv durch Kurzarbeit und Kapazitätsanpassungen begegnet**
- Strategische **Portfoliobereinigungen abgeschlossen**
- Maßnahmen zur **Reduzierung von Risiken** umgesetzt
- Erfolgreiche **Akquisitionen im Kerngeschäft** getätigt

# 2

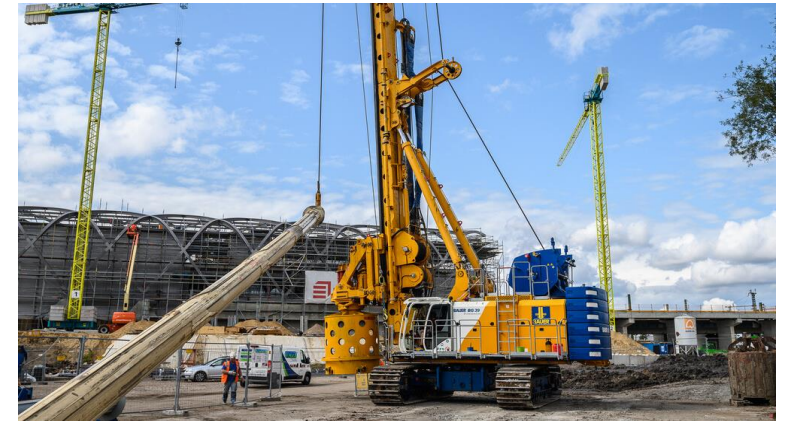
## Segmententwicklung

- Übersicht: Marktumfeld und Geschäftsverlauf
- Projekt-Highlights



## Marktumfeld 2020 und Geschäftsverlauf

- **Erheblich von Ausgangs- und Reisebeschränkungen betroffen**, mit deutlichen Beeinträchtigungen für die Logistik von Personal, Material und Baugeräten
- **Starke regionale Unterschiede aufgrund landesspezifischer Corona-Regeln**; z.B. Ferner Osten mit massiven Lockdowns und deutlichem Rückgang der Bauaktivitäten. Entwicklung in Deutschland, Europa sowie Nordamerika dagegen gut.
- **Projekte gut abgewickelt** trotz der teilweise widrigen Umstände
- **Leistung gesteigert** und **deutlich positives EBIT** erzielt
- **Auftragsbestand erheblich gestiegen** aufgrund großer Aufträge



## Kennzahlen



in Mio. EUR	2019*	2020	Δ in %
<b>Leistung</b>	<b>628,8</b>	<b>669,0</b>	<b>+6,4 %</b>
<b>EBIT</b>	<b>-17,4</b>	<b>24,3</b>	<b>n/a</b>
Ergebnis nach Steuern	-52,8	-5,0	n/a
Auftragseingang	692,7	813,7	+17,5 %
<b>Auftragsbestand</b>	<b>611,1</b>	<b>755,8</b>	<b>+23,7 %</b>

\*Vorjahr angepasst; s. Seite 70 und 102 im Geschäftsbericht 2020

## Marktumfeld 2020 und Geschäftsverlauf

- **Stark beeinflusst von der Investitionszurückhaltung** infolge der COVID-19-Pandemie
- **Sehr schwache Märkte weltweit, mit Ausnahme Chinas** aufgrund strikter Coronamaßnahmen und staatlicher Bauaktivitäten
- **Positives Segmentergebnis trotz deutlichem Umsatzrückgangs** durch konsequente Kostensenkungsmaßnahmen wie bspw. Kurzarbeit
- **Strategische Fokussierung vorangetrieben**; Joint Venture für Tiefbohranlagen (Öl-/Gasbereich) beendet und Brunnenbohrgeschäft in den USA übernommen



## Kennzahlen



in Mio. EUR	2019*	2020	Δ in %
<b>Umsatzerlöse</b>	<b>610,2</b>	<b>491,5</b>	<b>-19,5 %</b>
<b>EBIT</b>	<b>58,7</b>	<b>30,1</b>	<b>-48,8 %</b>
Ergebnis nach Steuern	39,5	11,0	-72,2 %
<b>Auftragseingang</b>	<b>672,1</b>	<b>621,3</b>	<b>-7,6 %</b>
Auftragsbestand	108,3	118,9	+9,7 %

\*Vorjahr angepasst; s. Seite 70 im Geschäftsbericht 2020

## Marktumfeld 2020 und Geschäftsverlauf



- Segment Resources **relativ unbeeinflusst** von der Pandemie
- Das **Umweltgeschäft** (vor allem die Altlastensanierung) und die Bereiche **Brunnenausbaumaterialien** und **Bergbau** zeigten eine **positive Entwicklung**
- **Restrukturierungsmaßnahmen nahezu abgeschlossen**; Geschäft mit Brauerei- und Getränketechnologie verkauft
- **Positives EBIT** in 2020 erzielt trotz Rückgang der Gesamtkonzernleistung



## Kennzahlen



In Mio. EUR	2019*	2020	Δ in %
<b>Gesamtkonzernleistung</b>	<b>314,8</b>	<b>268,8</b>	<b>-14,6 %</b>
<b>EBIT</b>	<b>-5,1</b>	<b>+1,9</b>	<b>n/a</b>
Ergebnis nach Steuern	-13,6	-7,2	n/a
<b>Auftragsbestand</b>	<b>308,2</b>	<b>287,9</b>	<b>-6,6 %</b>
Auftragseingang	306,6	248,5	-19,0 %



# 3

## BAUER Gruppe Geschäftsjahr 2020

- Leistung & Ergebnis
- Auftragslage
- Working capital & Net debt

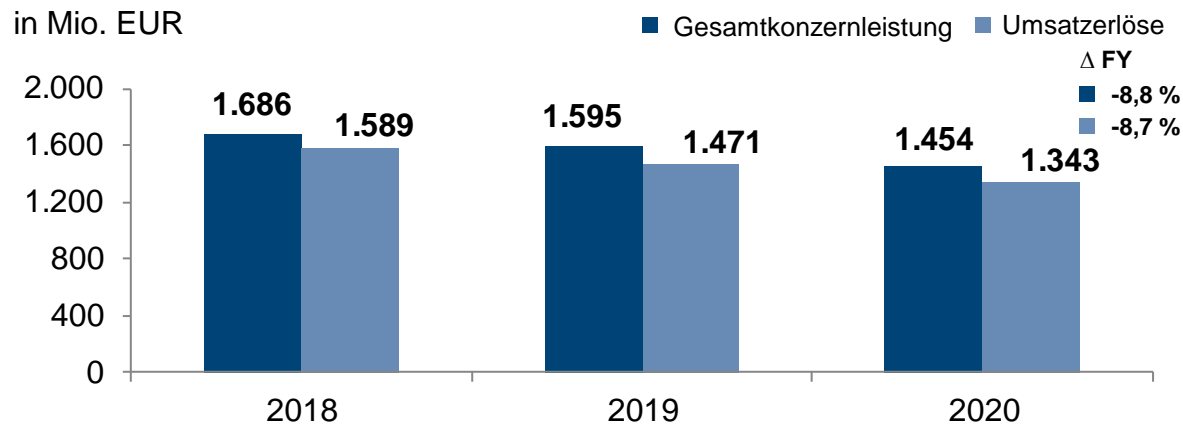


# Kennzahlen

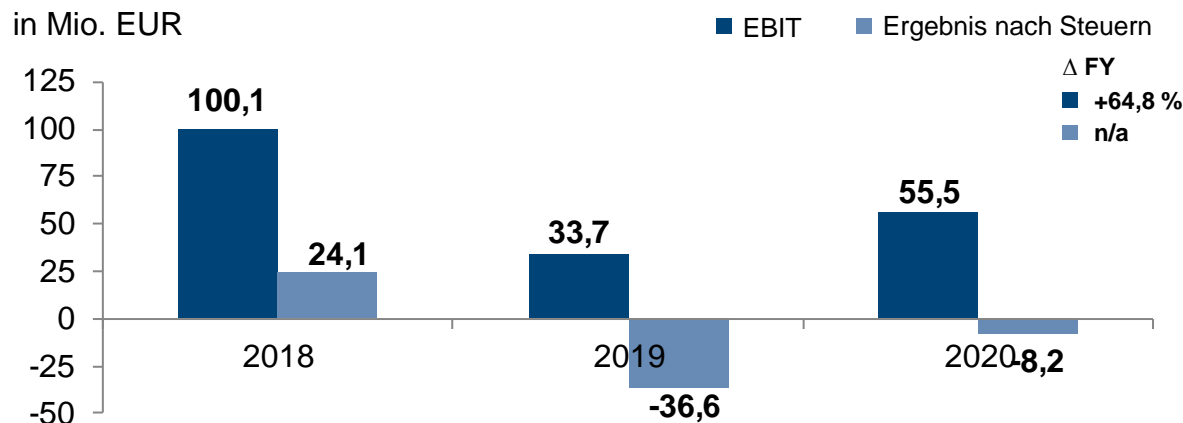
## Leistung & Ergebnis – Konzern



### Leistung



### Ergebnis

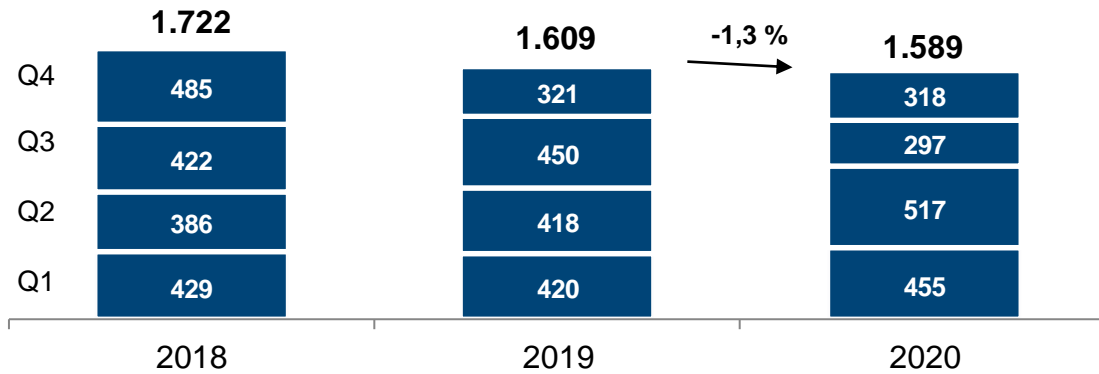


### Entwicklung 2020

- **Rückgang der Gesamtkonzernleistung** bedingt durch COVID-19-Pandemie
- Entsprechend auch **Umsatzerlöse unter Vorjahr**
- **EBIT-Anstieg** um rund 22 Mio. EUR trotz niedrigerer Gesamtkonzernleistung
- **Verbesserte EBIT-Marge** von 4,1 % (Vorjahr: 2,3 %)
- **Ergebnis nach Steuern deutlich verbessert**, wenngleich noch COVID-19-bedingt negativ

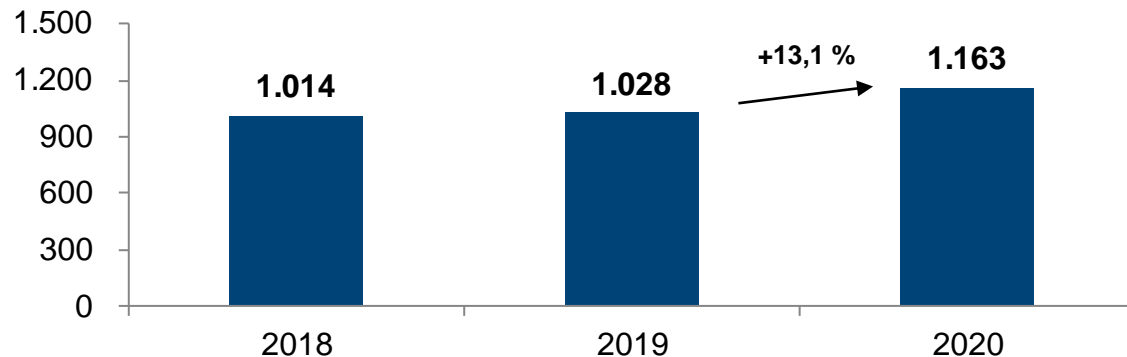
### Auftragseingang

in Mio. EUR



### Auftragsbestand

in Mio. EUR

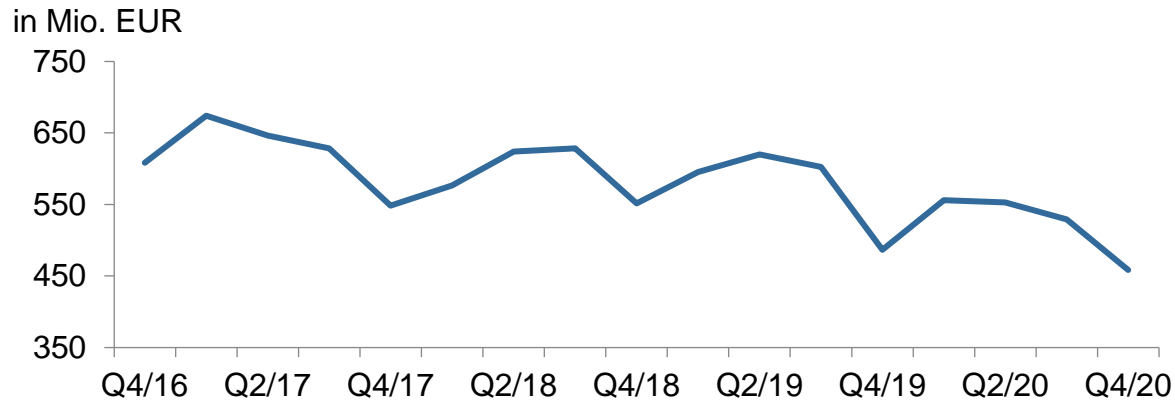


### Entwicklung 2020

- Auftragseingang trotz Pandemie **nur knapp unter dem Vorjahr**
- COVID-19-bedingte Rückgänge im Segment **Maschinen**
- Segment **Bau** mit deutlichem **Zuwachs durch Großprojekte**

- **Auftragsbestand stieg sehr deutlich** um 13,1 %
- Im Wesentlichen zurückzuführen auf das **Segment Bau**

### Working Capital



### Bankverbindlichkeiten



### Entwicklung 2020

- Maßnahmen zur **Working Capital-Optimierung zeigen Wirkung**: Vorräte sowie Forderungen und sonstige Vermögenswerte zurückgegangen
- Verbindlichkeiten gegenüber **Kreditinstituten weiter reduziert**
- **Nettoverschuldung** reduzierte sich um 34,9 Mio. EUR auf 528,8 Mio. EUR; **seit Höchststand 2016: -21,5 %**
- Verschuldungsgrad **Net Debt / EBITDA deutlich verbessert** und mit 3,2 nahezu wieder im Zielkorridor

## Ausschnitt Gewinn- und Verlustrechnung

in Mio. EUR	2019	2020
<b>EBIT</b>	<b>33,706</b>	<b>55,537</b>
Finanzergebnis	-45,024	-39,209
<b>Ergebnis vor Steuern</b>	<b>-11,318</b>	<b>16,328</b>

## Entwicklung 2020

- **Finanzergebnis** neben **Zinsaufwendungen** auch wesentlich von **Zinssicherungen und Währungsergebnissen** geprägt.
- Diese hatten **im Saldo** einen **negativen Einfluss**.
- Der **Zinsaufwand** wurde dagegen um rund 10 Mio. EUR deutlich reduziert.

# 4

## Ausblick

- Strategische Maßnahmen
- Kapitalerhöhung
- Prognose 2021





### Konzern

- Erhebliche **Reduzierung der Nettoverschuldung** erreicht
- Strategische **Fokussierung auf Kerngeschäft**

### Segment Resources

- **Verkauf des Brauereigeschäfts** (Esau & Hueber)
- **Finanzielle Entlastung** der Tochterfirma in Jordanien

### Segment Maschinen

- **Beendigung des Joint Ventures** in der Tiefbohrtechnik mit Schlumberger
- **Ausbau des Brunnenbohrgerätegeschäfts** in den USA (GEFCO)

### Segment Bau

- Weltweiter Rollout des **Bauer Construction Process** angestoßen

### Bau



- **Sehr großer Bedarf an Infrastruktur** prägt die Baukonjunktur
- **Wachstum** bei Leistung und EBIT

### Maschinen



- Ab Jahresmitte 2021 **Belebung der Investitionen** erwartet
- **Wachstum** bei Leistung und EBIT

### Resources



- Maßnahmen 2020 sind **Basis für die Neuausrichtung**
- **Wachstum** bei Leistung und EBIT

### Konzern



in Mio. EUR	Ist 2020	Prognose 2021
<b>Gesamtkonzernleistung</b>	1.454	1.550 - 1.650
<b>EBIT</b>	55,5	75 - 85



### Zielsetzung



- **Stärkung der Eigenkapitalbasis** und Verbesserung der Bilanzrelationen
- Konzern **für die Zukunft noch resistenter** aufstellen
- **Unabhängigkeit** von Finanzpartnern erhöhen

### Umsetzung der Kapitalerhöhung



- Kapitalerhöhung soll **bis zu 75 Mio. EUR** Erlösen
- Den Aktionären wird dabei das gesetzliche **Bezugsrecht** gewährt
- **Nach dem Beschluss der außerordentlichen Hauptversammlung** sind die Vorbereitungen für die Kapitalerhöhung in der Umsetzung.

### Megatrends



**Infrastruktur**



**Umweltbewusstsein**



**Urbanisierung**



**Wassergewinnung/-aufbereitung**

### Unsere Fokusthemen

- **Chancen in globalen Zukunftsfeldern nutzen**
  - Megatrends eröffnen attraktive Potenziale weltweit
- **Synergien zwischen den Segmenten heben**
  - Die drei Segmente Bau, Maschinen und Resources ermöglichen eine in der Branche einzigartige Verflechtung von Knowhow
- **Umweltechnik in neue Märkte ausweiten**
  - Kerngeschäft des Segment Resources ausbauen und neue Märkte wie USA und China erschließen
- **Globaler Footprint für Wachstumschancen**
  - Weltweite Netzwerkorganisation bietet die Chance, von regionalen Unterschieden zu profitieren
- **Klarer Fokus auf eine nachhaltige Profitabilität**
  - Konsequente Umsetzung eines umfassenden Maßnahmenpakets für eine profitable Entwicklung



*BEGEISTERT für  
FORTSCHRITT*